

Bryophila modesta: Hampson, 1894, Fn. Brit. Ind. 2: 297. —Hampson, 1908, Cat. Lep. Phal. Br. Mus. 7: 630, pl. 122, fig. 18. —Warren, 1912, in Seitz, Macrolep. World 11: 45, pl. 4i.

Cryphia modesta: Holloway, 1967, Entomps 2 (10): 91, figs. 70–71.

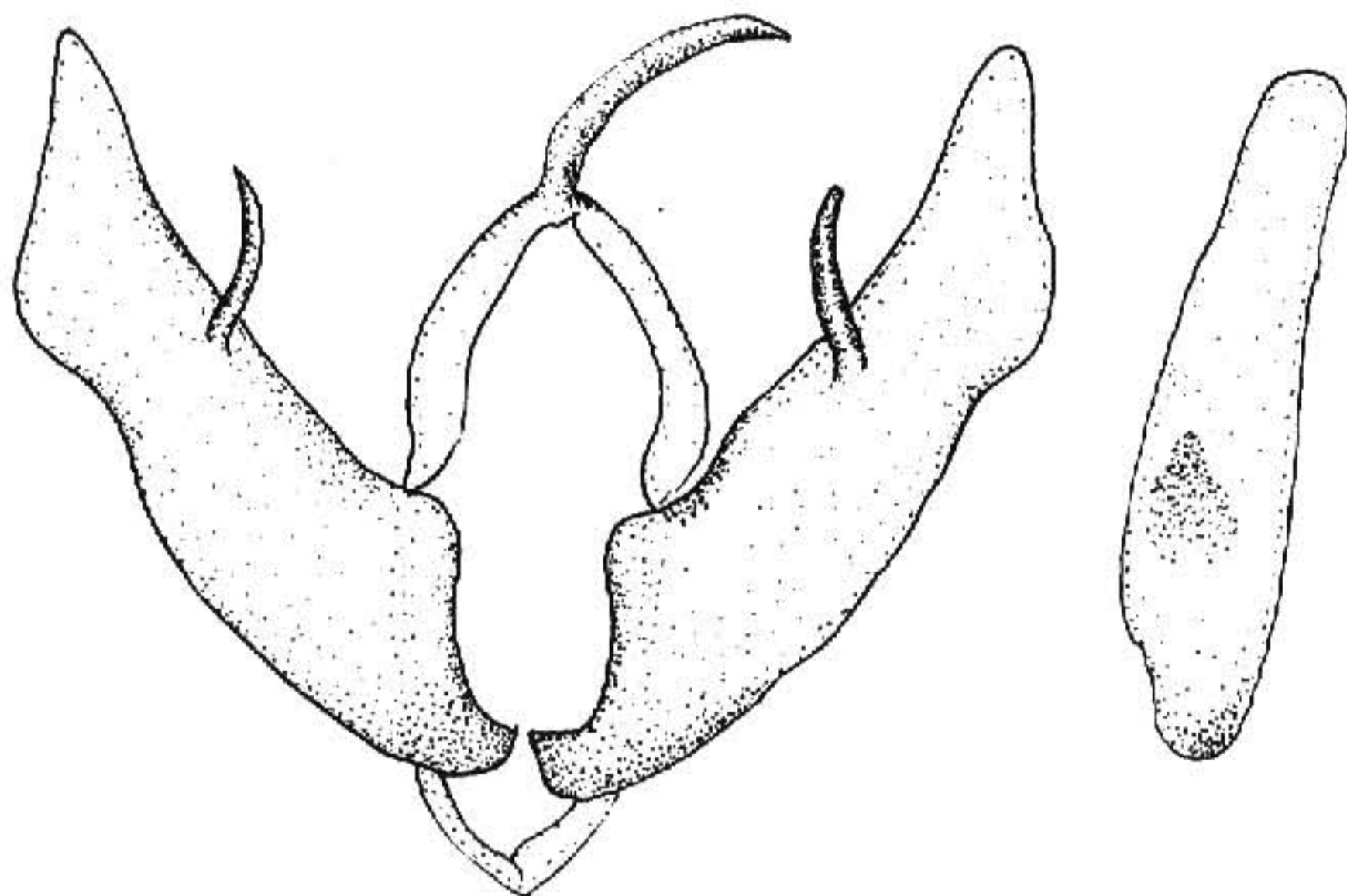


图 67 常藓夜蛾 *Cryphia modesta* (Moore) ♂ 外生殖器

翅展 30 mm。头、胸褐白色杂黑褐色；前翅浅赭黄色，各横线黑色，内、外线均双线，剑纹短，环纹圆形，肾纹模糊，亚端线微白，内侧有黑纹；后翅黄白色；腹部浅褐色。雄蛾抱器瓣端部窄，抱钩细长，伸出瓣背缘（图 67）。

分布 四川；印度，克什米尔地区。

灰藓夜蛾 *Cryphia ravula* (Hübner) (图版 IV-30)

Noctua ravula Hübner, 1813, Samml. Eur. Schmett. 4: 98, fig. 461. (欧洲)

Noctua lupula Hübner, 1813, Samml. Eur. Schmett. pl. 124, fig. 573.

Bryophila ravula: Hampson, 1908, Cat. Lep. Phal. Br. Mus. 7: 639. —Chen, et al., 1991, Noct. Fn. Xizang p.51.

Bryoleuca ravula: Forster et al., 1971, Schmett. Mitteleur. p. 234.

翅展 29 mm。头、胸及前翅灰褐色杂黑褐色，额有黑斑；前翅各横线黑色或黑褐色，基线达 1 脉，后方一白斑，剑纹仅端部可见一黑纹，环纹椭圆形，肾纹灰色白边，外线双线间微白，外侧在亚中褶处有一黑纵纹；后翅浅褐色，端区色较暗；腹部褐白色，背毛簇黑色。

分布 四川、西藏；亚洲西部，欧洲。

克藓夜蛾 *Cryphia ravuloides* Boursin (图版 IV-31)

Cryphia ravuloides Boursin, 1954, Z. Wien. Ent. Ges. 39: 89, pl. 1, figs. 5, 6; pl. 3, fig.

23. (克什米尔地区)

翅展 32 mm。头部褐白杂少许黑褐色；胸部黄灰杂黑色；前翅灰色，密布细黑点，内线黑色，剑纹端部可见一曲线，环、肾纹大，黑边，肾纹内外缘中凹，内侧衬浅褐黄色，外线黑色，亚端线黑褐色；后翅白色微带褐色；腹部暗灰褐色。雄蛾抱器瓣端钝圆，抱钩短角形（图 68）。

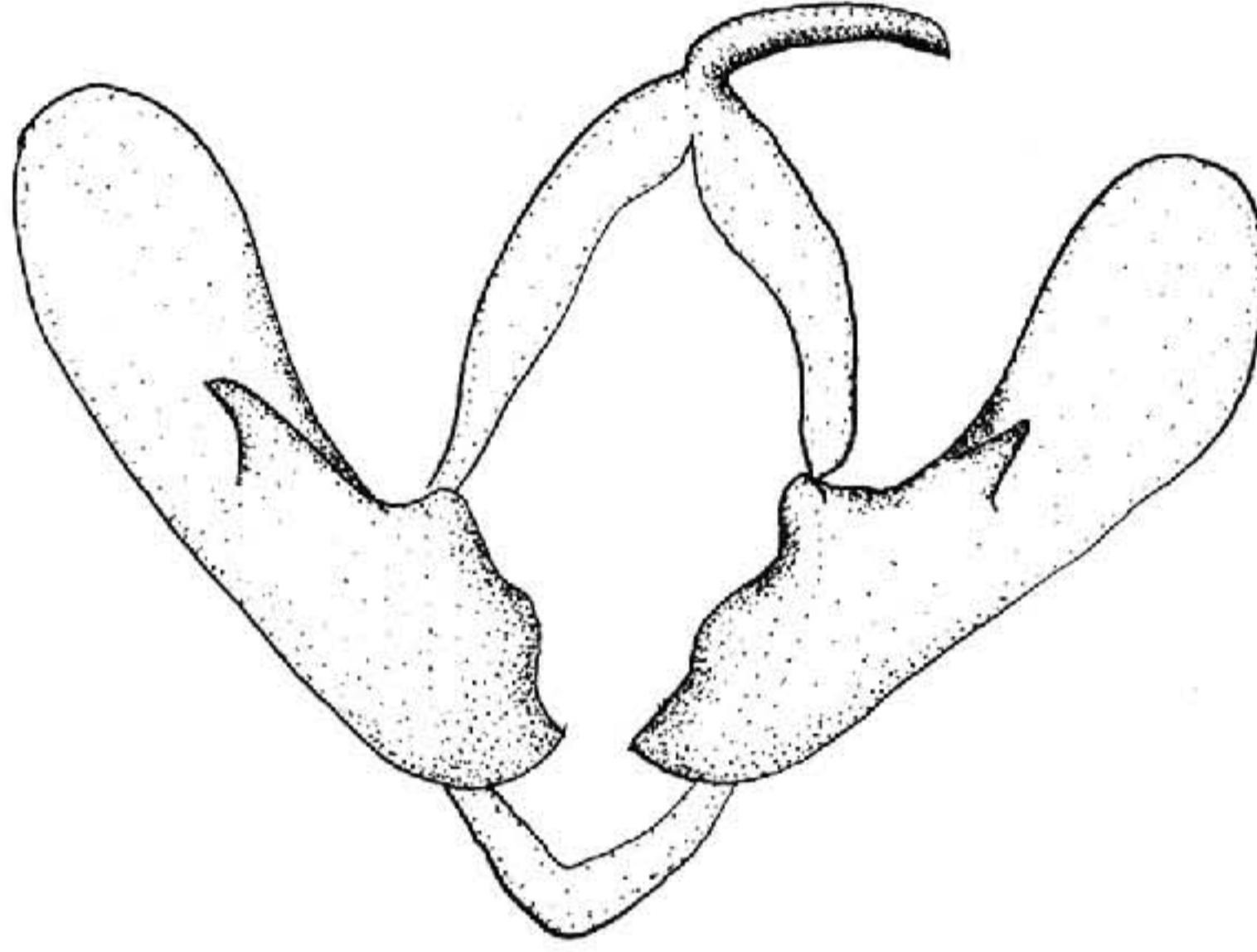


图 68 克藓夜蛾 *Cryphia ravuloides*
Boursin ♂ 外生殖器

分布 新疆；克什米尔地区。

乔藓夜蛾 *Cryphia raptricula* (Denis et Schiffermüller) (图版 IV-32)

Noctua raptricula (Denis et Schiffermüller), 1774, Schmett. Wien. p. 89. (奥地利)

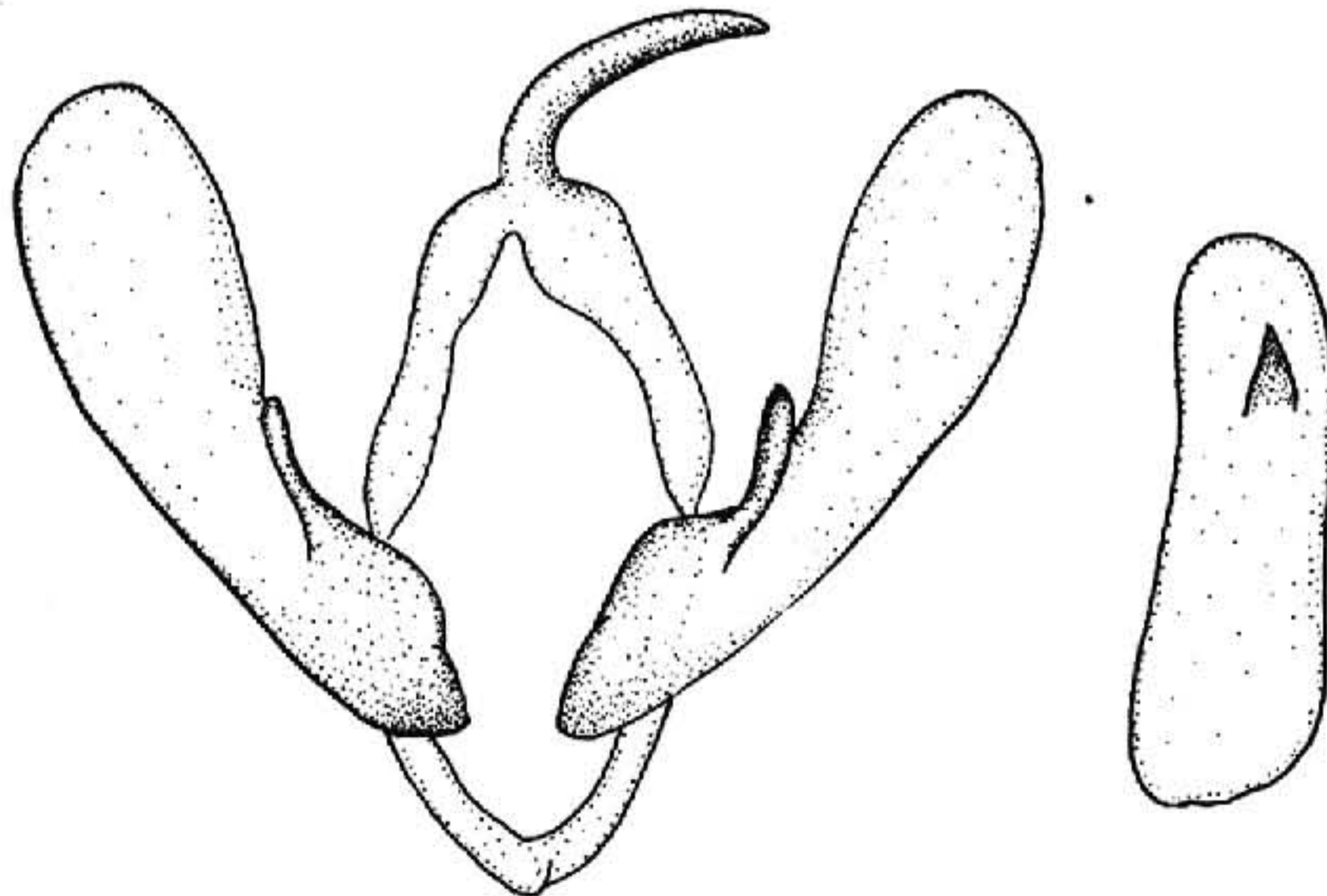


图 69 乔藓夜蛾 *Cryphia raptricula* (Denis et
Schiffermüller) ♂ 外生殖器